

2013年11月期 中間決算説明会

2013年 7月9日

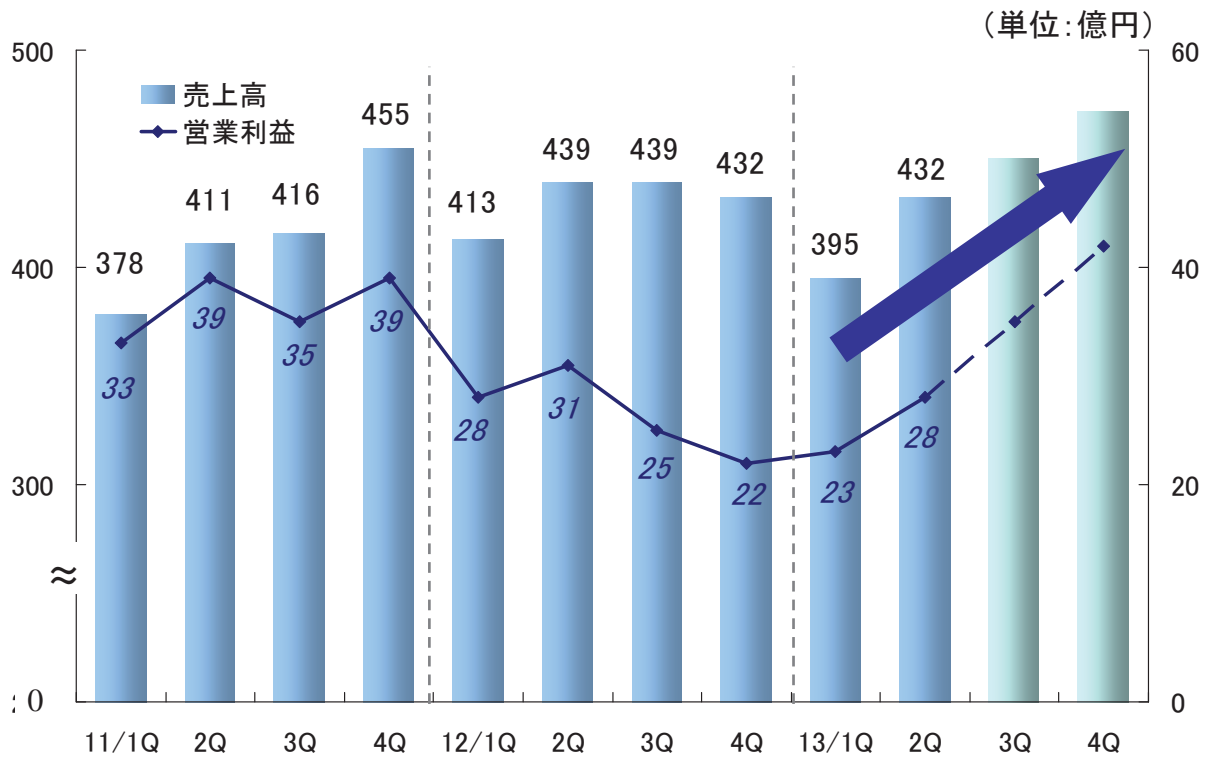
NACHI 株式会社 不二越

目 次

- | | |
|----------------------------------|------|
| 1. 業績の総括 | 2～ 8 |
| 2. 2013年度 中間決算
2013年度 通期計画の概要 | 9～21 |

四半期別 業績の推移

業績総括



2

2013年上期実績と通期計画

業績総括

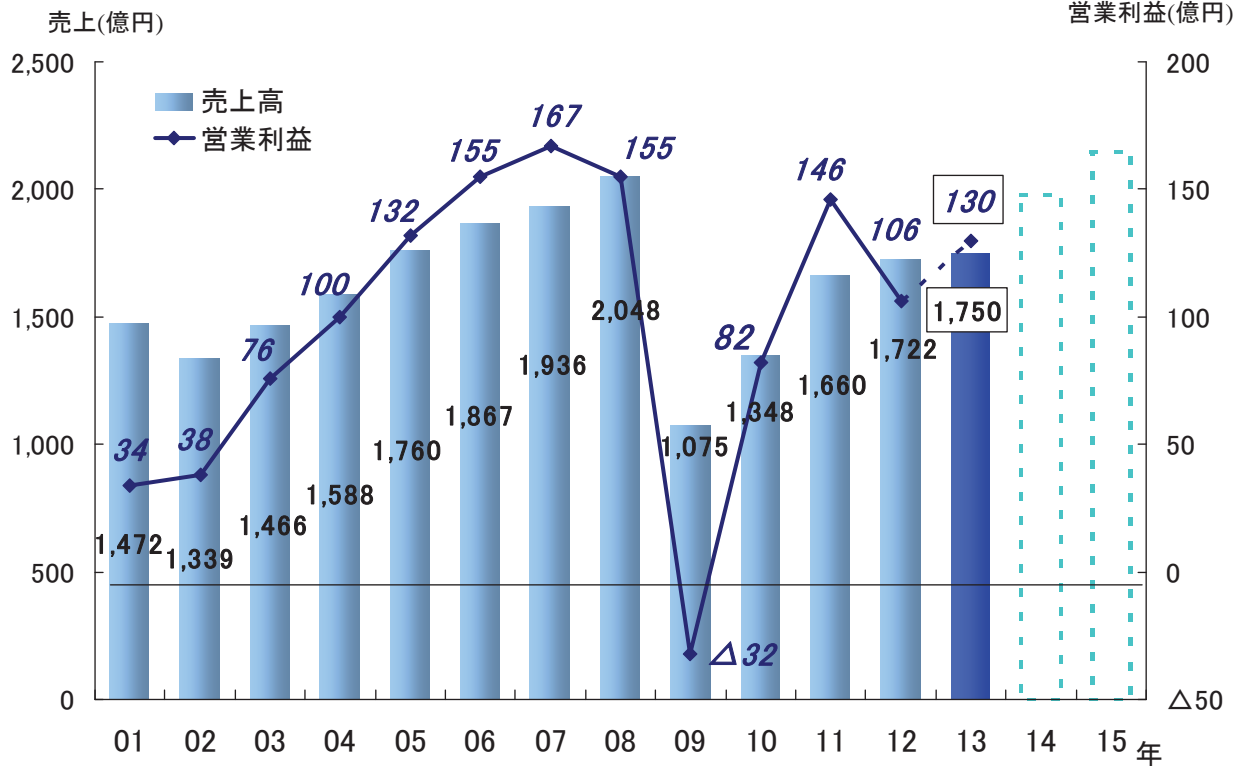
(単位: 億円)

	2012年度		2013年度	
	上期	通期	上期	通期
(伸び率)			($\Delta 2.7\%$)	($+1.6\%$)
売上高	851	1,722	828	1,750
営業利益(率)	(7.0%) 59	(6.2%) 106	(6.3%) 52	(7.4%) 130
経常利益(率)	(6.0%) 50	(5.3%) 91	(+5.0%) 53	(+31.7%) 120
当期純利益	26	45	($\Delta 14.3\%$) 22	(+30.8%) 60

3

業績の推移

業績総括



中国新工場の本格稼働

業績総括

○那智不二越(江蘇)精密機械有限公司(2月～操業)

生産品目: ロボット、建機・産業機械用油圧機器、
カーコントロールバルブ、精密工具

テクニカルセンターを併設
ショールーム・R&Dセンターを活用し
現地ニーズをとり込む



ショールーム



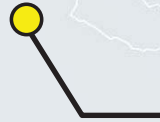
R&Dセンター

インドでベアリング現地生産を開始

業績総括

○ナチKGテクノロジーインディア(7月～操業)

インドにおけるベアリング事業の中核拠点へ



自動車用ベアリング
産業機械用ベアリング

月産100万個(2015年～)体制の構築に向けて
現地の自動車・産業機械メーカーを開拓

6

海外生産体制の拡充

業績総括

主要な海外既存工場を拡張・再編

自動車・産機用のベアリング・工具の世界供給体制を再構築



7

売れ筋商品の品揃え、
ラインナップを拡充

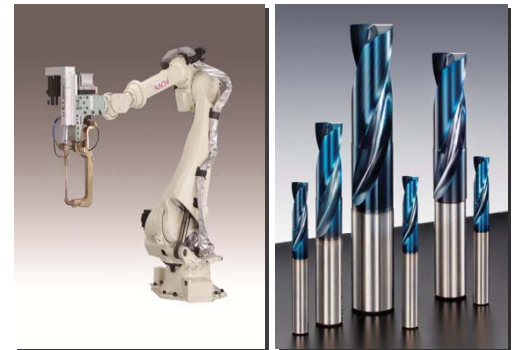
① ミディ用油圧機器

ミディサイズの需要が世界で伸張
5点セットで新規開拓・シェアアップ



② 超速ロボット「SRA」シリーズ

大型・スリム、高機能タイプの
ラインを拡充



③ 超硬ドリル「アクア」シリーズ

適用範囲・寸法範囲を拡充
マーケットシェアを拡大

2013年度 中間決算の概要

2013年度 中間決算の総括

13年 中間

(単位: 億円)

	2012年度 中間期 (A)	2013年度 中間期 (B)	増 減(率) (B) - (A)
売上高	851	828	(△2.7%) △23
営業利益	(7.0%) 59	(6.3%) 52	(△11.7%) △7
経常利益	(6.0%) 50	(6.5%) 53	(+5.0%) +2
特別利益	0	3	+3
特別損失	0	11	+11
当期純利益	26	22	(△14.3%) △4

10

B/S・経営指標

13年 中間

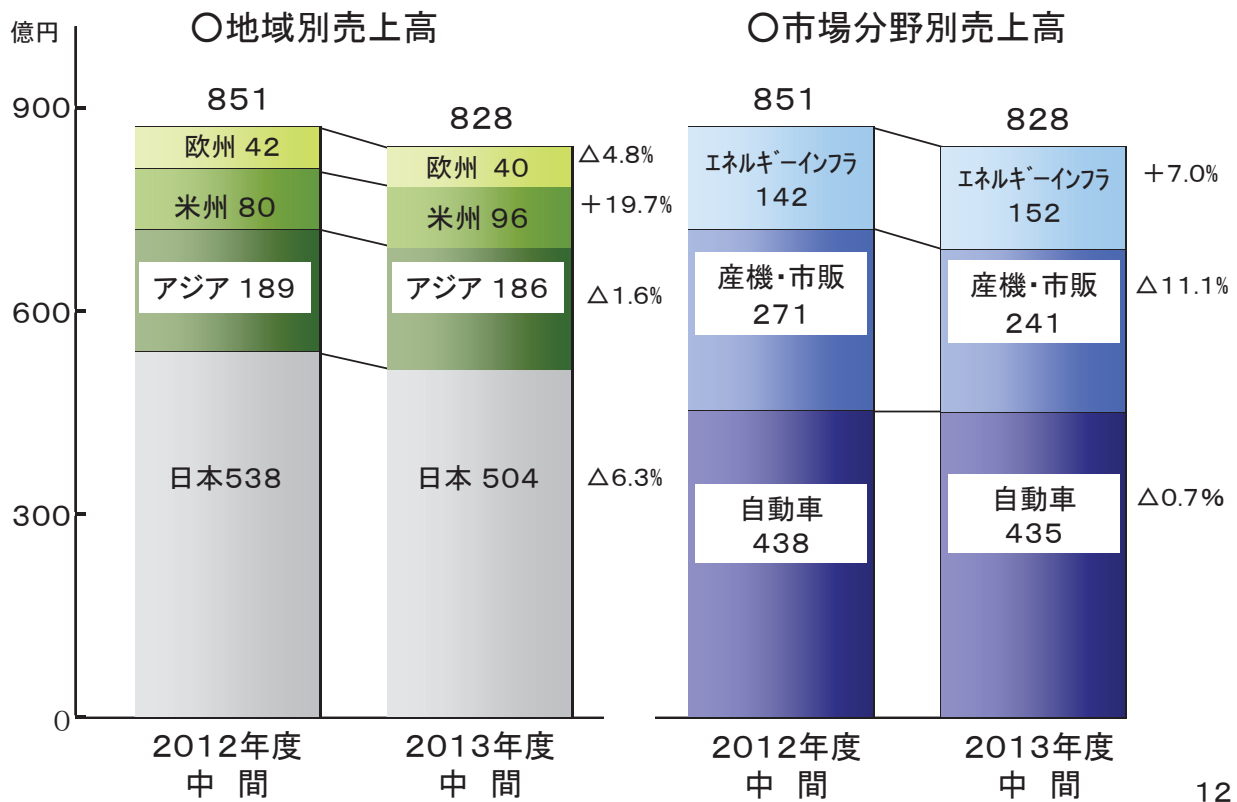
(単位: 億円)

	2012年度 中間期 (A)	2013年度 中間期 (B)	増 減 (B) - (A)
総資産	1,971	2,096	+124
自己資本 (自己資本比率)	(31.0%) 612	(33.9%) 711	+99
有利子負債 (netD/Eレシオ)	(0.8倍) 735	(0.6倍) 722	△13
設備投資	59	67	+8
減価償却費	49	49	+0
人 員	5,834人	6,010人	+176人
為替レート (USD/円) (ユーロ)	78円 104円	87円 113円	8円の円安 9円の円安

11

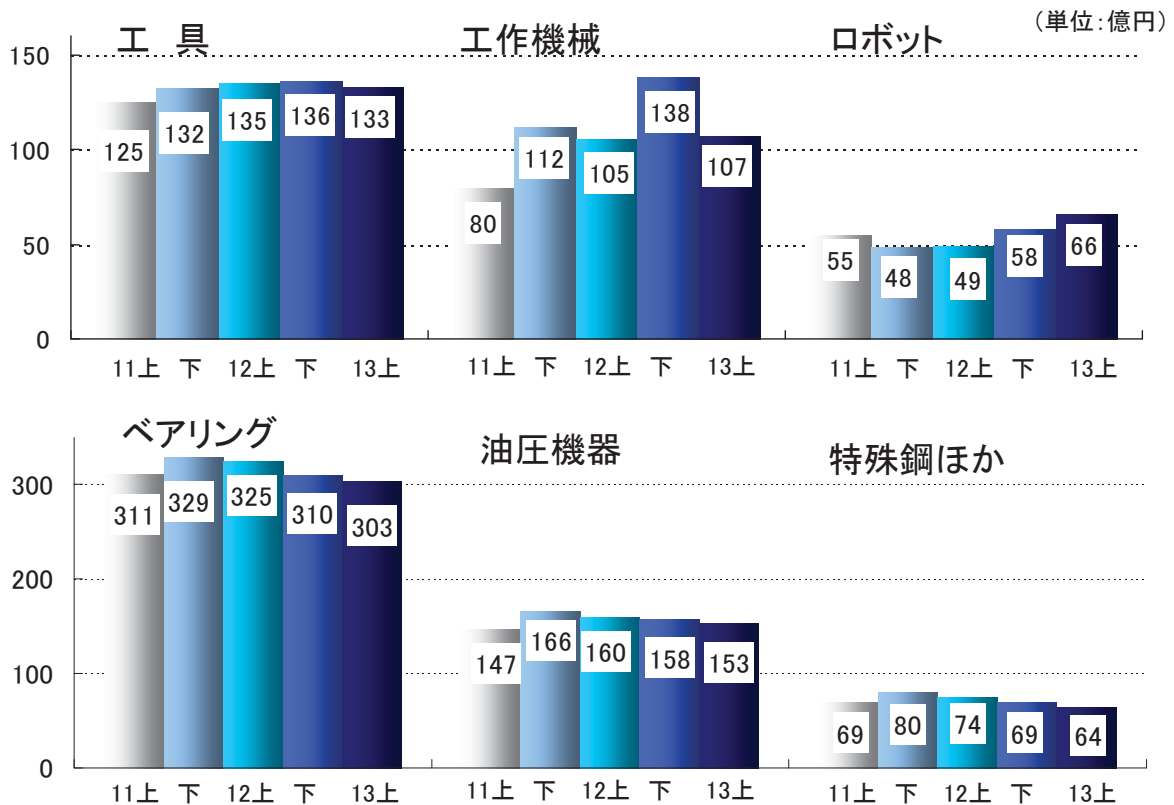
地域別・市場分野別 売上高

13年 中間



事業セグメント別 売上高

13年 中間



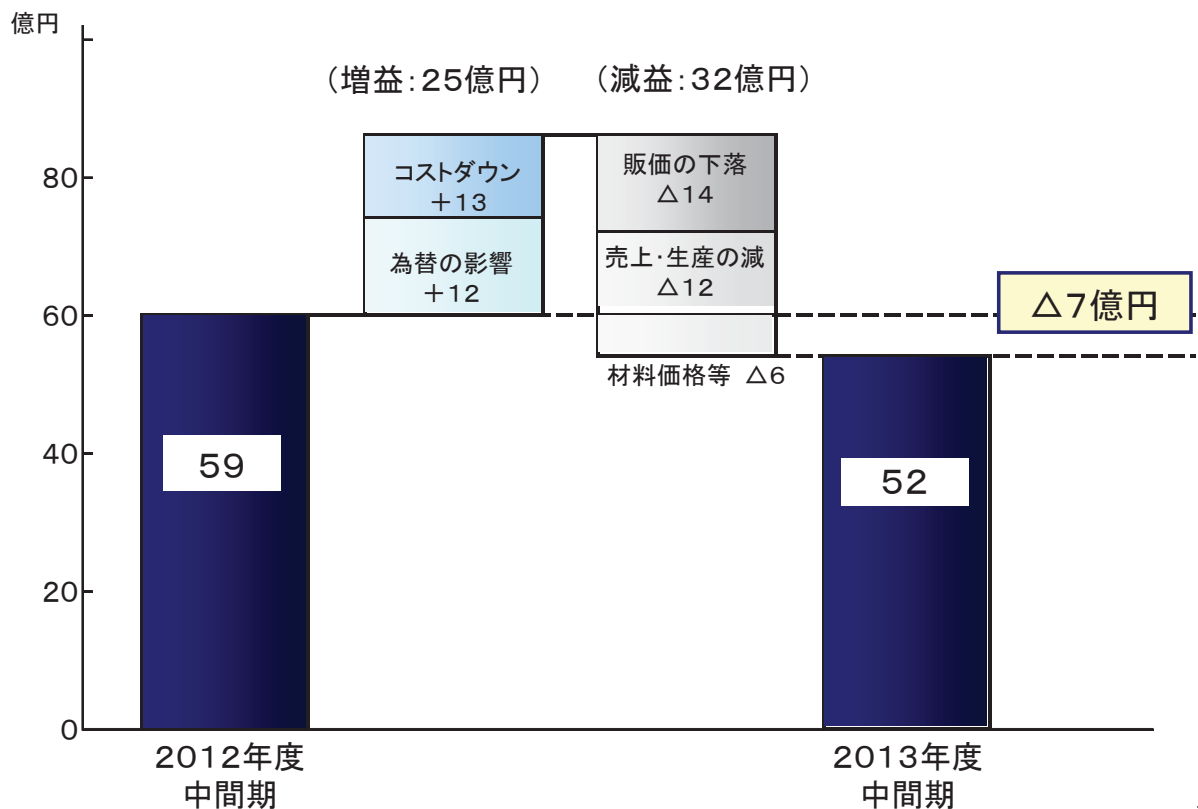
事業セグメント別 売上高・営業利益 13年 中間

(単位:億円)

	2012年度 中間期(A)	2013年度 中間期(B)	増 減 (%) (B)-(A)
機 械 工 具 事 業			
売上高	290	307	(+5.7%) +16
営業利益	(9.2%) 26	(8.5%) 26	(△2.3%) △0
部 品 事 業			
売上高	486	456	(△6.1%) △29
営業利益	(4.4%) 21	(4.5%) 20	(△2.7%) △0
材 料 そ の 他			
売上高	74	64	(△13.5%) △10
営業利益	(15.0%) 11	(8.8%) 5	(△49.1%) △5
売上高合計	851	828	(△2.7%) △23
営業利益合計	(7.0%) 59	(6.3%) 52	(△11.7%) △7

14

営業利益の増減要因 13年 中間



15

2013年度 通期予想

16

2013年度 計画（見直し）

通期計画

（単位：億円）

	2012年度 実績(A)	2013年度 計画(B)	増 減(率) (B) - (A)
売上高	1,722	1,750	(+1.6%) +27
営業利益	(6.2%) 106	(7.4%) 130	(+22.2%) +23
経常利益	(5.3%) 91	(6.9%) 120	(+31.7%) +28
特別利益	0	4	+3
特別損失	3	13	+9
当期純利益	45	60	(+30.8%) +14

17

B/S・経営指標

通期計画

(単位:億円)

	2012年度 実績 (A)	2013年度 計画(B)	増 減 (B) - (A)
総資産	1,871	2,040	+168
自己資本 (自己資本比率)	(33.1%) 619	(36.7%) 748	+129
有利子負債 (netD/ELシオ)	(0.7倍) 607	(0.6倍) 585	△22
設備投資	133	100	△33
減価償却費	101	103	+1
人 員	5,845人	6,000人	+155人
為替レート (USD/円) (ユーロ)	78円 102円	91円 119円	13円の円安 16円の円安

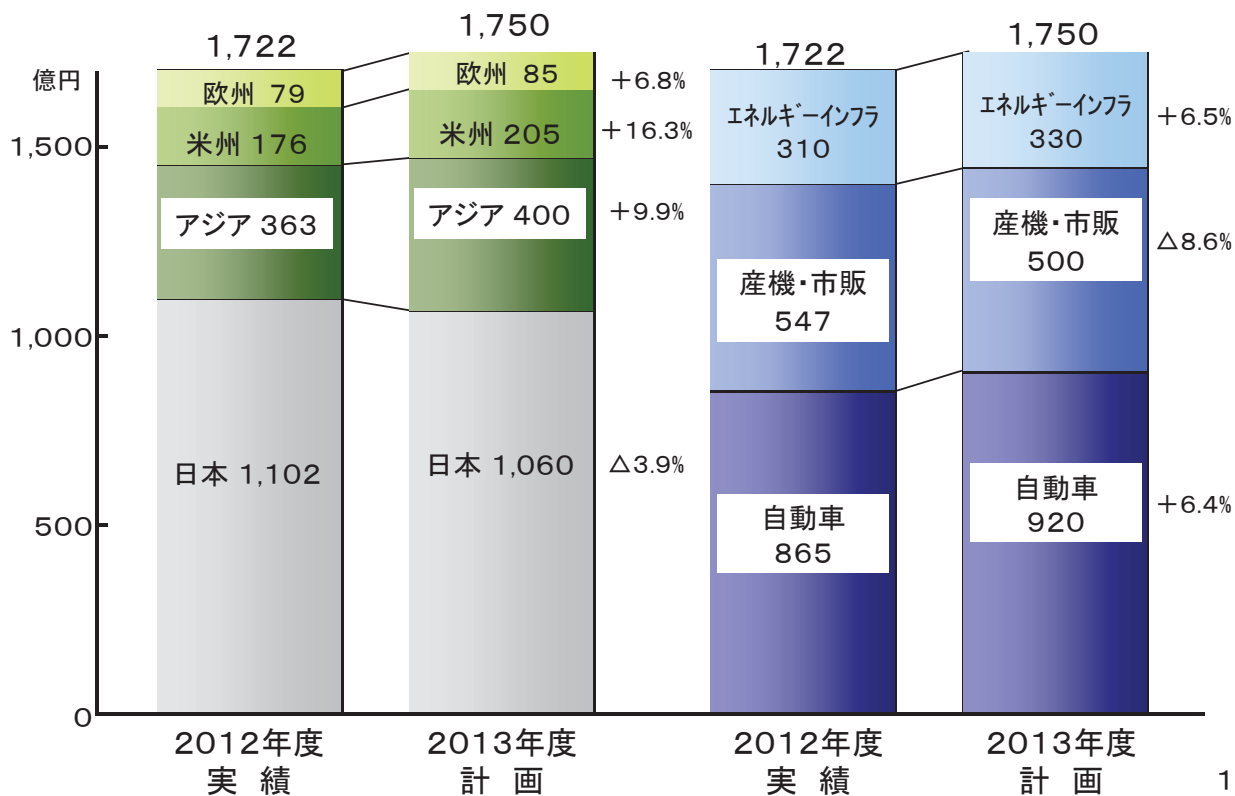
18

地域別・市場分野別 売上高

通期計画

○地域別売上高

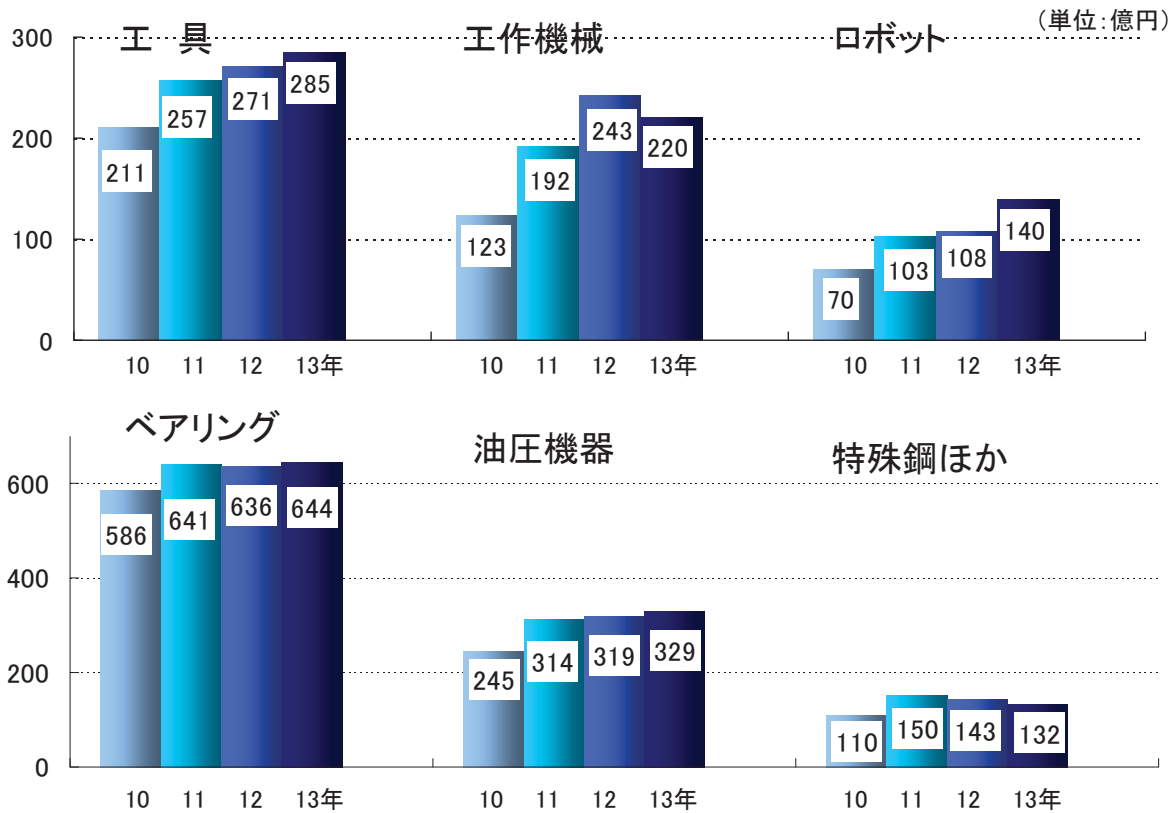
○市場分野別売上高



19

事業セグメント別 売上高

通期計画



20

事業セグメント別 売上高・営業利益

通期計画

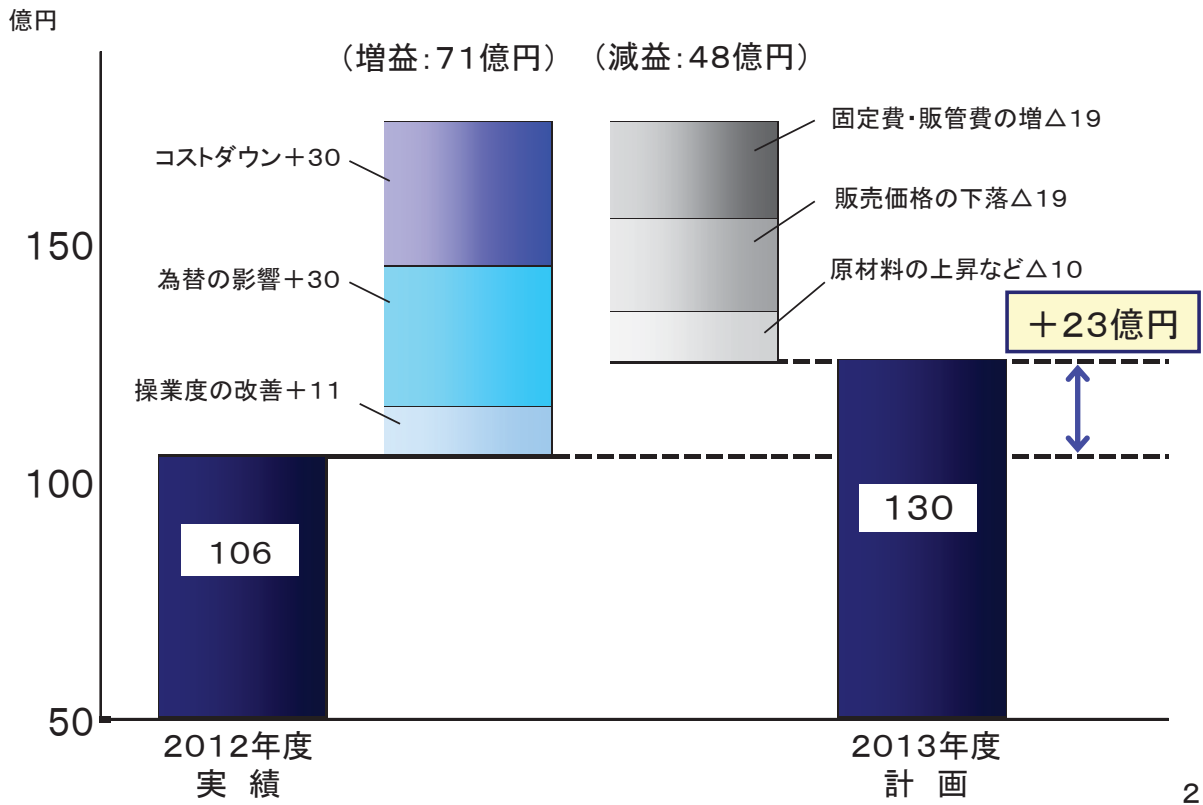
(単位:億円)

	2012年度 実績(A)	2013年度 計画(B)	増 減 (%) (B)-(A)
機械工具事業			
売上高	623	645	(+3.4%) +21
営業利益	(8.8%) 55	(9.6%) 62	(+12.6%) +6
部品事業			
売上高	955	973	(+1.9%) +17
営業利益	(3.6%) 34	(5.5%) 54	(+80.5%) +19
その他事業			
売上高	143	132	(△8.0%) △8
営業利益	(11.5%) 16	(10.6%) 14	(△15.3%) △1
売上高合計	1,722	1,750	(+1.6%) +27
営業利益合計	(6.2%) 106	(7.4%) 130	(+22.2%) +23

21

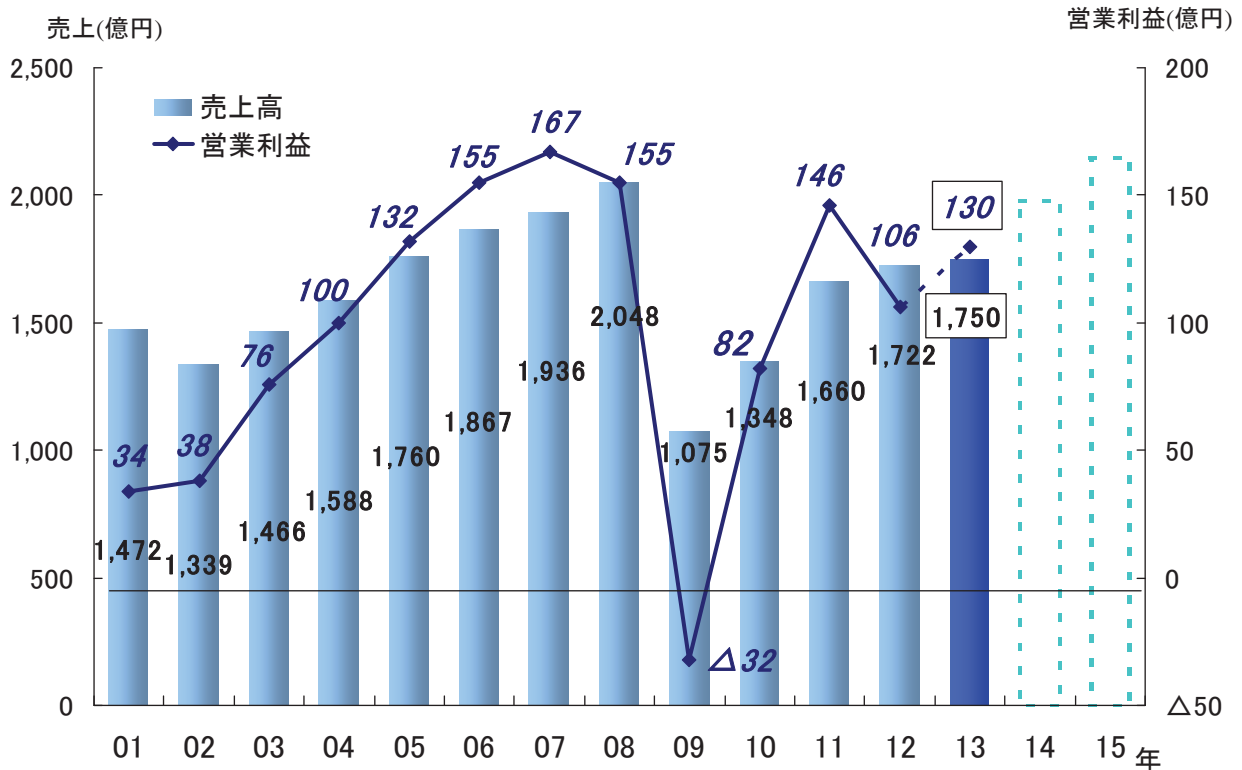
営業利益の増減要因

通期計画



業績の推移

通期計画



NACHI

<http://www.nachi-fujikoshi.co.jp/>

本資料には、将来の業績見通し、事業計画等を記載しておりますが、現時点での経済環境や事業方針など一定の前提にもとづいて作成しております。
従いまして、実際の業績は、需要変動や為替変動などの様々な要素により、業績見通しとは異なる結果となりうることをご承知おき下さい。