

# 2024年11月期 中間決算説明会資料

2024年 7月18日

**NACHI** 株式会社 不二越

## 目次

1. 2024年度上期業績の概要	2 ~ 7
2. 2024年度通期計画の概要	8 ~ 16
3. 経営の取り組みについて	17 ~ 21

# 2024年度上期業績の概要

2

## 業績の概要について

### 上期業績

(単位：億円)

	2023年度 上期(A)	2024年度 上期(B)	増減 (%) (B)-(A)
売上高	1,352	1,187	(△12.2%) △165
営業利益	(5.6%) 76	(2.0%) 23	(△69.2%) △53
経常利益	(5.2%) 70	(1.2%) 14	(△79.4%) △56
当期純利益 (親会社株主帰属)	47	7	(△83.5%) △40
為替レート			
(USドル)	133円	149円	16円の円安
(ユーロ)	144円	162円	18円の円安
(中国元)	19.3円	20.8円	1.5円の円安

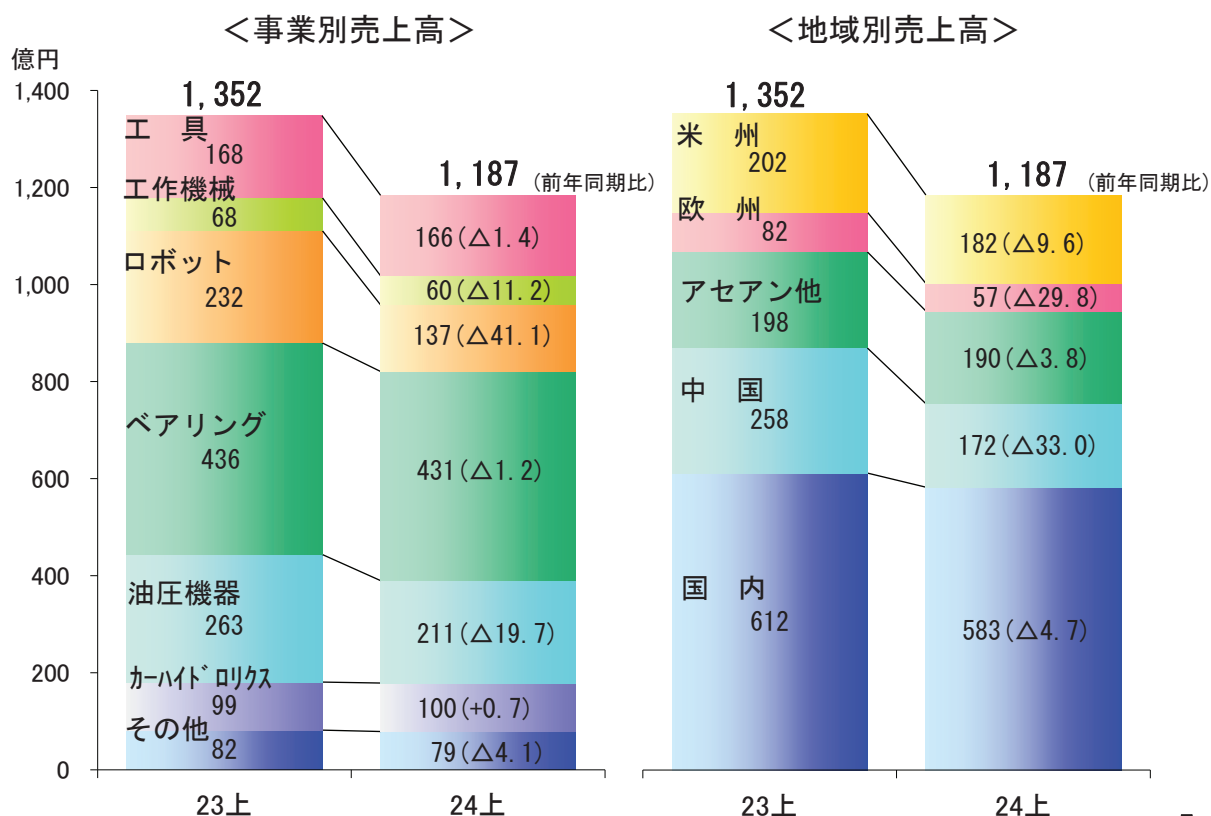
3

(単位：億円)

	2023年度 上期 (A)	2024年度 上期 (B)	増減 (B) - (A)
ROE	6.3%	0.9%	△5.4ポイント
総資産	3,588	3,661	+73
自己資本 (自己資本比率)	(42.3%) 1,519	(46.1%) 1,687	+168
有利子負債 (netD/Eレシオ)	(0.51倍) 1,102	(0.45倍) 1,077	△25
設備投資	97	74	△23
減価償却費	95	98	+3
正社員	7,245人	7,179人	△66人

4

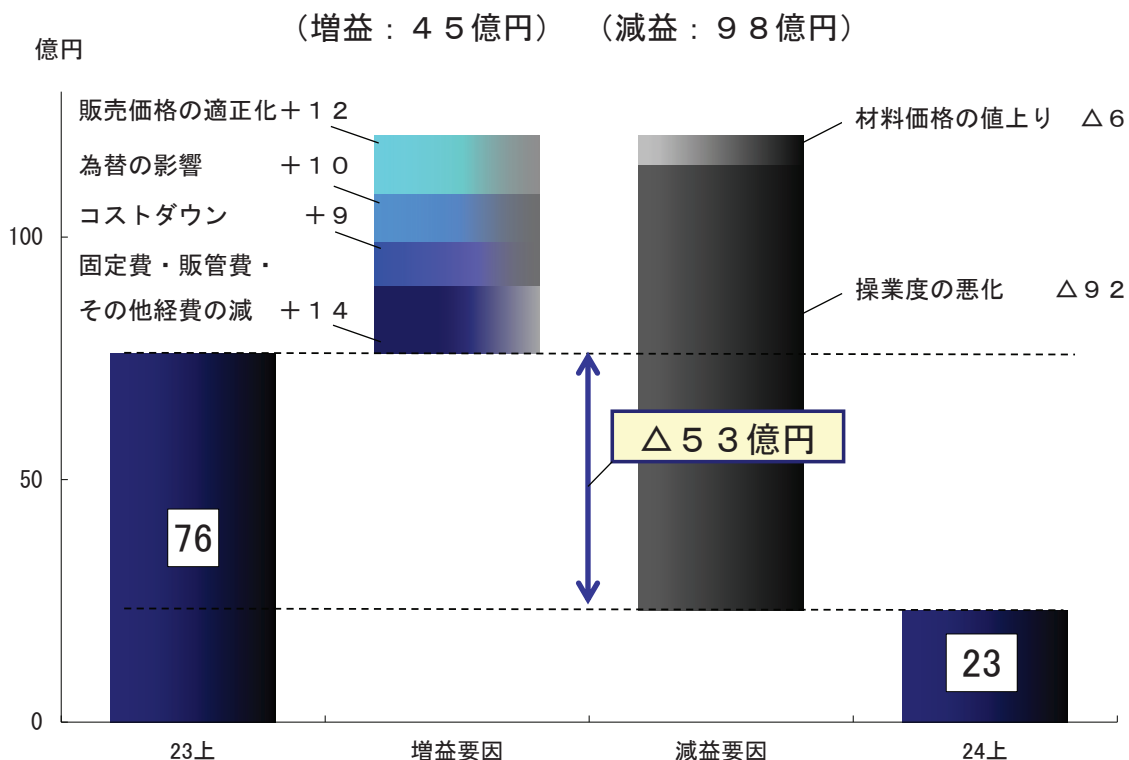
# 事業別/地域別 売上高



5

# 営業利益の増減要因

上期業績



6

# 事業セグメント別 売上高・営業利益

上期実績

(単位：億円)

		2023年度 上期 (A)	2024年度 上期 (B)	増 (%)	減 (B)-(A)
機械工具	工 具	168	166	(Δ1.4%)	Δ2
	工 作 機 械	68	60	(Δ11.2%)	Δ8
	ロ ボ ッ ト	232	137	(Δ41.1%)	Δ95
	売 上 高	470	364	(Δ22.5%)	Δ106
	営 業 利 益	(10.1%) 47	(2.8%) 10	(Δ78.2%)	Δ37
部 品	ベ ア リ ン グ	436	431	(Δ1.2%)	Δ5
	油 圧 機 器	263	211	(Δ19.7%)	Δ52
	カ ー ハ イ ト ・ ロ リ ャ ス	99	100	(+0.7%)	+1
	売 上 高	799	743	(Δ7.1%)	Δ56
	営 業 利 益	(3.0%) 24	(1.0%) 7	(Δ68.1%)	Δ17
他	売 上 高	82	79	(Δ4.1%)	Δ3
	営 業 利 益	(5.7%) 4	(6.4%) 5	(+8.4%)	+1
売 上 高 合 計		1,352	1,187	(Δ12.2%)	Δ165
営 業 利 益 合 計		(5.6%) 76	(2.0%) 23	(Δ69.2%)	Δ53

7

# 2024年度通期計画の概要

8

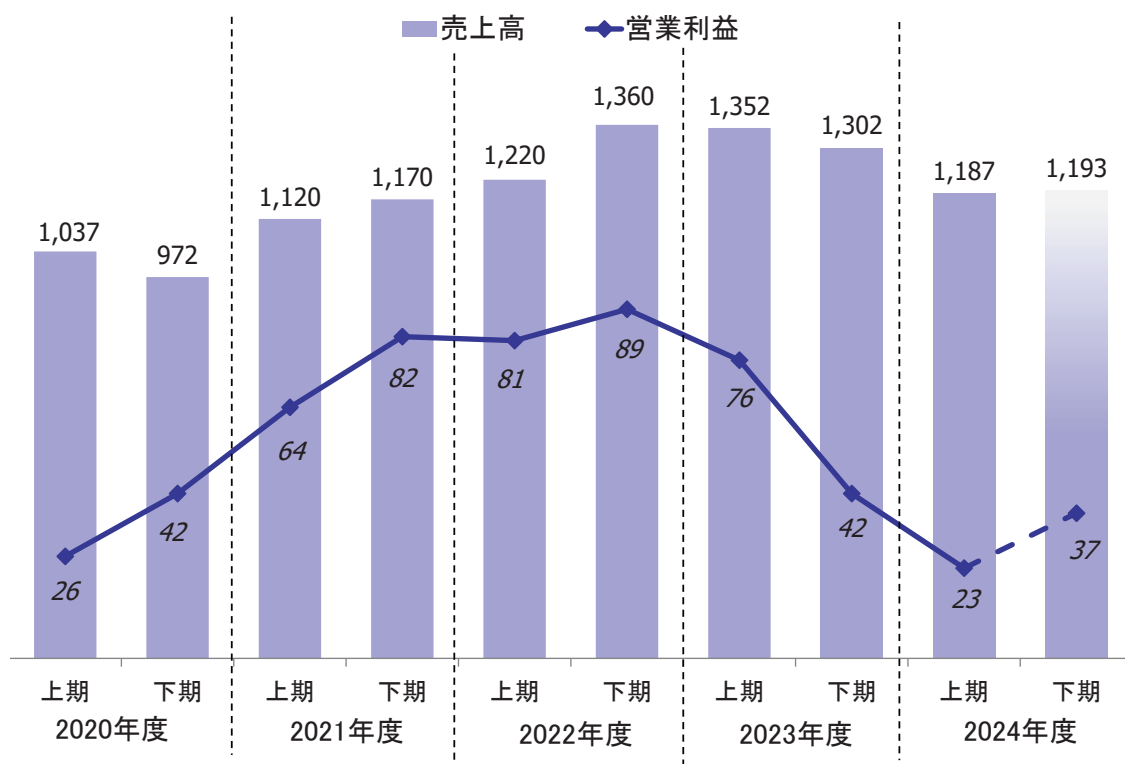
## 計画の概要について

24年度計画

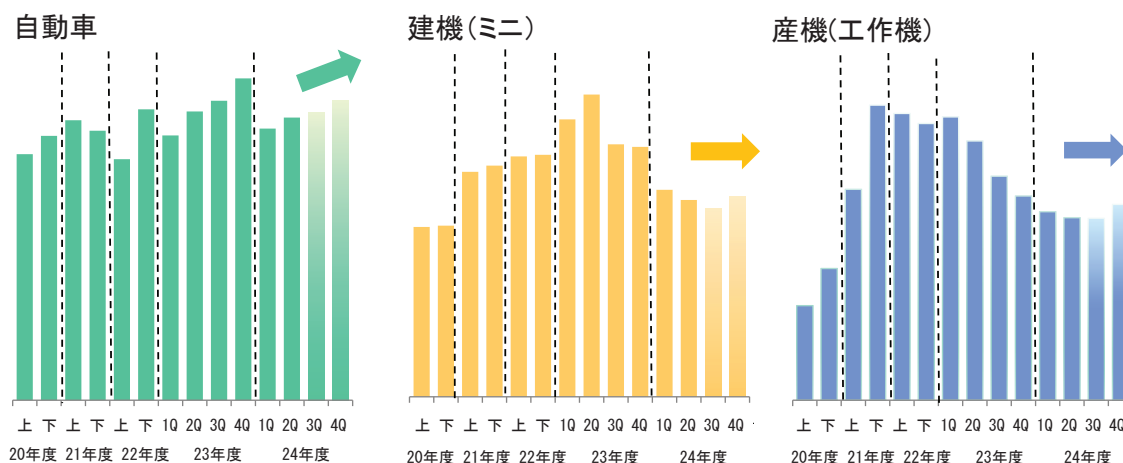
(単位：億円)

	2023年度 (A)	2024年度 (B)	増減 (%) (B)-(A)
売上高	2,654	2,380	(△10.3%) △274
営業利益	(4.5%) 118	(2.5%) 60	(△49.5%) △58
経常利益	(4.2%) 110	(2.1%) 50	(△54.7%) △60
当期純利益 (親会社株主帰属)	64	30	(△53.6%) △34
為替レート (USドル) (ユーロ) (中国元)	139円 150円 19.7円	147円 158円 20.6円	8円の円安 8円の円安 0.9円の円安
1株配当	110円	100円	△10円

9



〈業種別の動向: 主要ユーザーの生産動向〉



〈主な業種の見方〉

自動車：上期減産からの生産回復を見込む

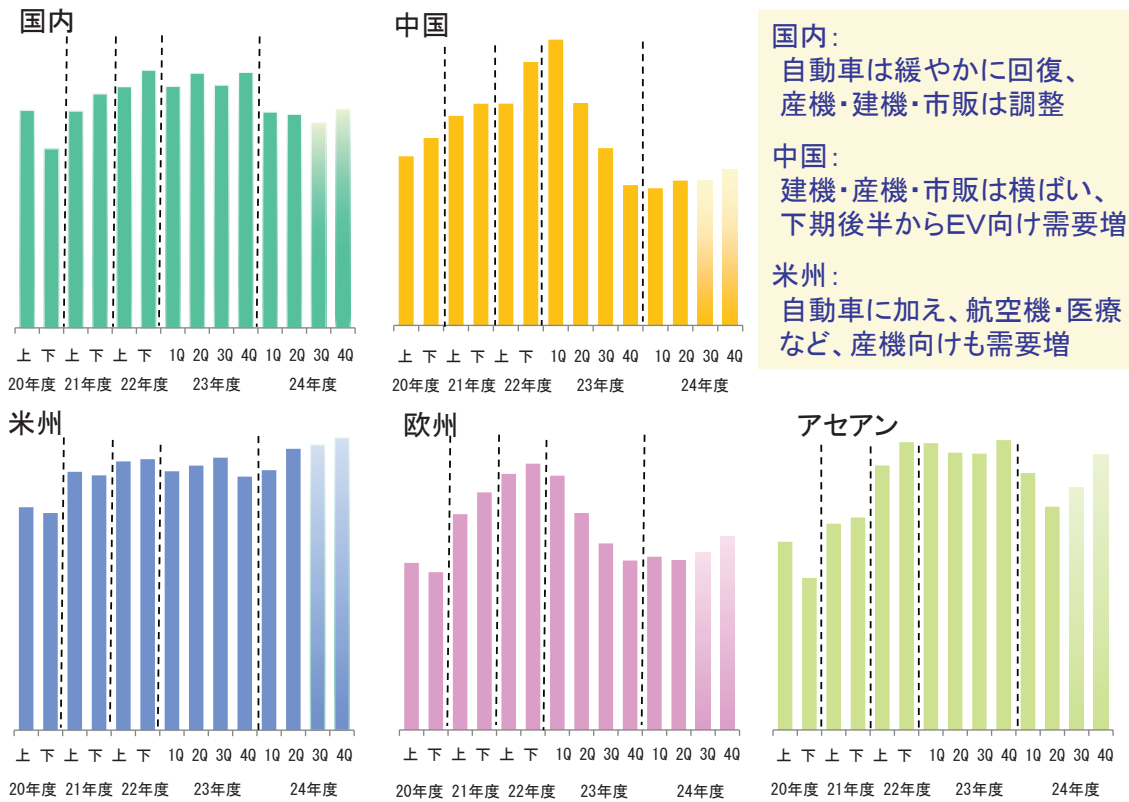
建機：中国・欧州などで、調整が続く

産機：工作機械需要は業種で濃淡あるも、低調に推移

# 需要の動向②

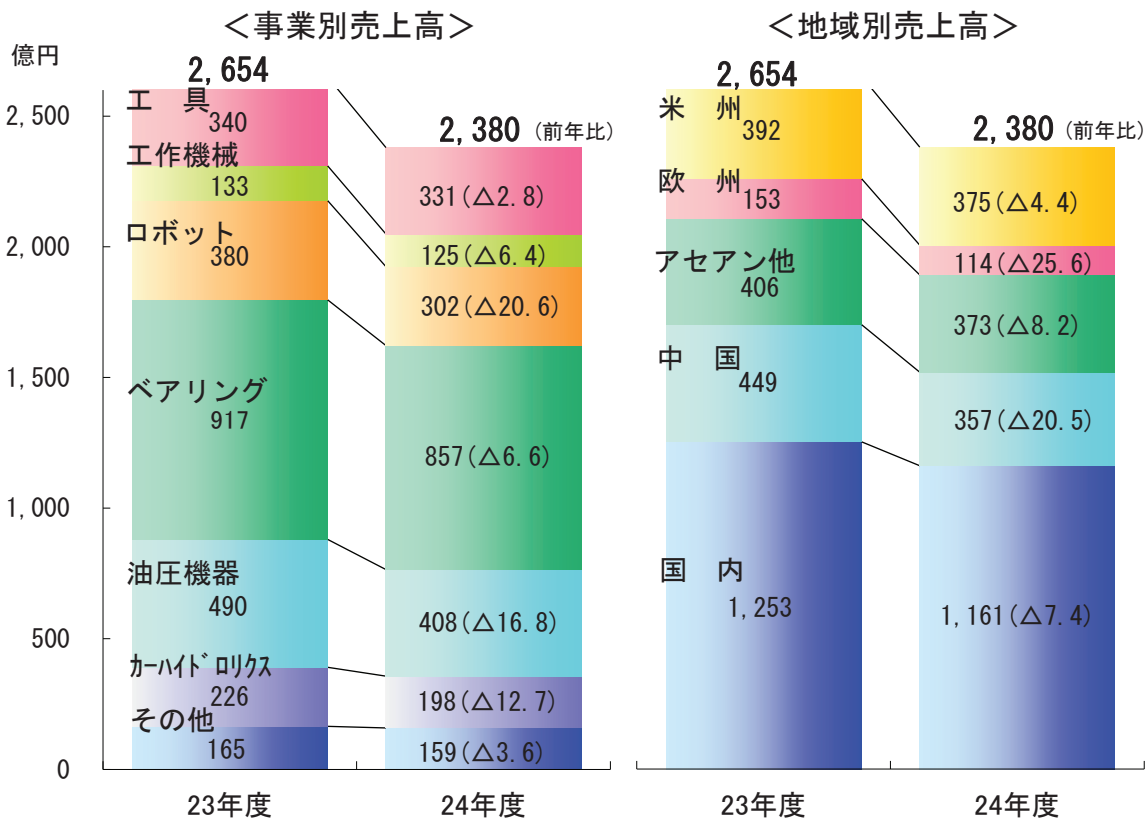
24年度計画

## <地域別の動向>



# 事業別/地域別 売上高

24年度計画



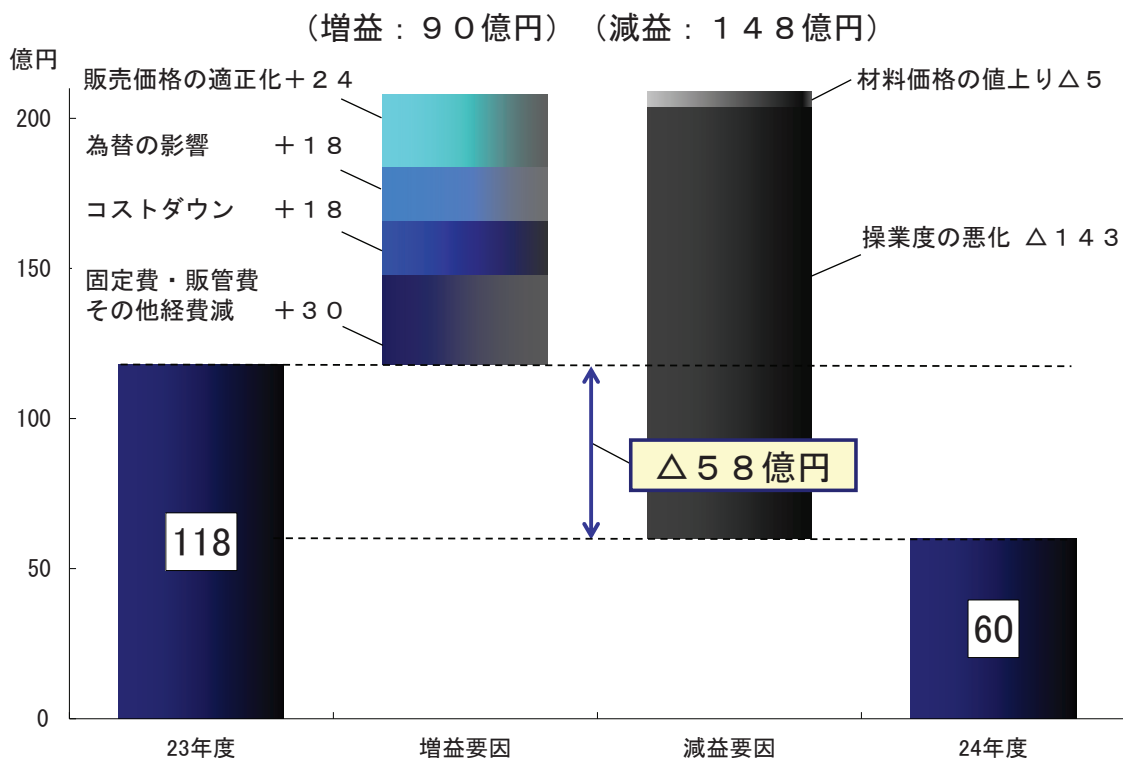
# 事業セグメント別 売上高・営業利益 24年度計画

(単位：億円)

		2023年度 実績 (A)	2024年度 計画 (B)	増 減 (%) (B)-(A)
機械 工具	工 具	340	331	(△2.8%) △9
	工 作 機 械	133	125	(△6.4%) △8
	ロ ボ ッ ト	380	302	(△20.6%) △78
	売 上 高	854	758	(△11.3%) △96
	営 業 利 益	(7.5%) 64	(4.2%) 32	(△50.0%) △32
部 品	ベアリング	917	857	(△6.6%) △60
	油 圧 機 器	490	408	(△16.8%) △82
	カーハイト・ロリクス	226	198	(△12.7%) △28
	売 上 高	1,635	1,463	(△10.5%) △172
	営 業 利 益	(2.8%) 45	(1.2%) 17	(△62.2%) △28
他	売 上 高	165	159	(△3.6%) △6
	営 業 利 益	(5.9%) 9	(6.9%) 11	(+13.2%) +2
売 上 高 合 計		2,654	2,380	(△10.3%) △274
営 業 利 益 合 計		(4.5%) 118	(2.5%) 60	(△49.5%) △58

14

# 営業利益の増減要因 24年度計画



15



(単位：億円)

	2023年度 (A)	2024年度 (B)	増減 (B) - (A)
ROE	4.2%	1.8%	△2.4ポイント
総資産	3,703	3,610	△93
自己資本 (自己資本比率)	(43.9%) 1,627	(47.0%) 1,698	+71
有利子負債 (netD/Eレシオ)	(0.47倍) 1,097	(0.42倍) 1,030	△67
設備投資	191	140	△51
減価償却費	194	190	△4
正社員	7,204人	7,130人	△74人

16

## 経営の取り組みについて

17

## E V分野の拡販に向けて

### 経営の取組み

#### ◆モータ、e アクスル



**アquaREVOドリル バリレス**  
モータシャフトなど複雑な穴加工で  
バリ発生を極小化し生産性向上



**耐電食 樹脂インサート軸受**  
外輪及び内輪への樹脂インサート技術を確立  
使用条件・環境に合わせた最適な提案が可能

#### ◆車体の溶接・搬送など



**スポット溶接ロボットSRA**  
サイクルタイムを最短にする高速スポット溶接ロボット

#### ◆電動化（バイワイヤ）



**ロックアクチュエータ**  
独自の磁気回路設計により  
ロック時の消費電力ゼロを  
実現、小型化にも対応

18

## 産機分野の拡販に向けて

### 経営の取組み

#### ◆一般産機



**新型省エネ油圧ユニット**  
高い省エネ性能と  
低発熱・低騒音を実現

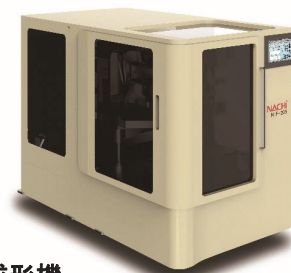


**協働ロボットCMZシリーズ**  
可搬質量・動作範囲の拡大で  
様々な業種の生産ラインへ展開



**アquaREVO バリレスシリーズ**  
ラインナップを拡充、被削材を拡大へ

#### ◆電機・電子



**フッ素樹脂用小型射出成形機**  
フッ素樹脂小物部品の生産性を向上する  
縦型仕様の小型射出成形機を市場投入

19

### ○北米での超硬ドリルの生産能力増強



ナチツールアメリカ工場



超硬ドリル

- ・ 2024年度末までに生産能力4倍へ
- ・ 現地ユーザーのQCDS要求対応

### ○アセアンでのラジアル軸受の集約生産を加速



タイ工場



ラジアル軸受

- ・ 鍛造からの現地一貫生産
- ・ 小径・中径ラジアル軸受のさらなる形番集約へ

### ○国内外の工場再編(拡大再生産の資金として政策保有株式を売却予定)

20

# NACHI

<https://www.nachi-fujikoshi.co.jp/>

本資料には、将来の業績見通し、事業計画等を記載しておりますが、現時点での経済環境や事業方針など一定の前提にもとづいて作成しております。  
従いまして、実際の業績は、需要変動や為替変動などの様々な要素により、業績見通しとは異なる結果となりうることをご承知おき下さい。